


DOI [https://doi.org/10.32405/2522-9931-2022-21\(50\)-26-42](https://doi.org/10.32405/2522-9931-2022-21(50)-26-42)

УДК 159.923:364-4

Балахтар Валентина Візиторівна,

доктор психологічних наук, професор,
професор кафедри педагогіки та психології професійної освіти
факультету лінгвістики та соціальних комунікацій
Національного авіаційного університету.
Київ, Україна.

 <https://orcid.org/0000-0001-6343-2888>
valentyna.balakhtar@gmail.com

Танасійчук Володимир Іванович,

доктор філософії (PhD) у галузі психології.
Київ, Україна.

 <https://orcid.org/0000-0001-9524-9236>
v.tanasyichuk@ukr.net

ЗДАТНІСТЬ ФАХІВЦІВ СОЦІОНОМІЧНИХ ПРОФЕСІЙ ДІЯТИ КОНСТРУКТИВНО В КРИЗОВИХ СИТУАЦІЯХ ПРОФЕСІЙНОЇ ДІЯЛЬНОСТІ: ЗМІСТ І ПОКАЗНИКИ

Анотація. У статті висвітлено результати емпіричного дослідження здатності фахівців соціономічних професій конструктивно діяти в кризових ситуаціях професійної діяльності. Висвітлено актуальність проблеми, потребу конструктивно діяти у проблемних (кризових) ситуаціях, що дозволить фахівцю соціономічної сфери бути здатним до прояву лідерської позиції, прийняти та відстояти своє рішення, власну позицію, згуртувати оточуючих для розв'язання життєвих труднощів клієнтів в оптимальний спосіб, проявити соціальну сміливість, комунікативну толерантність у професійній діяльності. За результатами емпіричного дослідження виявлено середній рівень здатності конструктивно діяти у проблемних (кризових) ситуаціях професійної діяльності у більше ніж половини фахівців соціономічної сфери; недостатній рівень прояву соціальної сміливості для переважної кількості досліджуваних фахівців психосоціальних служб, які або далеко не завжди прагнуть досягнень та утвердження в соціономічній сфері (близько половини досліджуваних або взагалі практично не виявляють такого бажання (третья частина осіб). Третину фахівців можна охарактеризувати як комунікативно толерантних, а третину – інтолерантними. За результатами дисперсійного аналізу виявлено соціально-демографічні та

організаційно-професійні особливості здатності конструктивно діяти у проблемних ситуаціях професійної діяльності у соціономічній сфері. Вищі показники виявлено: у досліджуваних, старших за віком, особливо у жінок ($p < 0,01$); фахівців – містян, що є більш соціально сміливими ніж ті, хто проживають у сільській місцевості, особливо чоловіки; керівників служб порівняно із працівниками; фахівців споріднених спеціальностей порівняно із професіоналами; зі збільшенням стажу роботи на посаді та ін.

Ключові слова: здатність конструктивно діяти; кризові (проблемні) ситуації у професійній діяльності; фахівці соціономічної сфери; соціальна сміливість; комунікативна толерантність.

ВСТУП / INTRODUCTION

Постановка проблеми. Проблема здатності фахівців соціономічних професій діяти конструктивно в кризових ситуаціях професійної діяльності в умовах реального часу набуває особливої ваги, що зумовлено вимогами як до особистості фахівця, його професійної діяльності, так і потребами суспільства у нових стратегічних напрямках його розбудови у відповідь на виклики сьогодення. Кризові ситуації (пандемія, війна, стихійні лиха, раптова втрата роботи, смерть близьких родичів, друзів) вносять свої корективи у наше життя, впливаючи на усі його сфери – від приватної до ділової та державної. Це раптові несприятливі зміни, які негативно впливають на психофізичне самопочуття та відчуття безпеки кожної особистості, безповоротно змінюючи її життя і розуміння світу, вимагаючи адаптації до нової реальності.

Діяльність фахівців соціономічних професій є практико-орієнтованою і передбачає методичне забезпечення діяльності, надання системи послуг (соціальних, психологічних), організацію навчання з питань реалізації різних видів допомоги, підтримки усіх категорій населення, дотримуючись «принципів гуманізму, рівних прав та можливостей жінок і чоловіків, поваги до честі та гідності, толерантності, законності, соціальної справедливості, доступності та відкритості, неупередженості та безпечності, добровільності, індивідуального підходу, комплексності, конфіденційності, максимальної ефективності та прозорості використання надавачами соціально-психологічних послуг бюджетних та інших коштів, забезпечення високого рівня якості соціальних послуг» [1]. Тому фахівцю соціономічних професій важливо набути високого рівня професійної діяльності [2], що, у свою чергу, уможливить здатність проявляти лідерську позицію, конструктивно діяти

у кризових ситуаціях, створюючи оптимальні умови для ефективної адаптації до професійної діяльності, взаємодії між усіма ланками професійної діяльності, бути відкритим до опанування новим життєвим і професійним досвідом, продукувати нові ідеї виходу з проблемних ситуацій і впроваджувати їх у практичну діяльність тощо.

Аналіз останніх досліджень і публікацій. Варто зауважити, що науковцями нагромаджено чималий досвід розуміння сутності соціономічних професій (Л. Буркова, О. Ліпман, Є. Клімов, В. Курбатов та ін.), вивчення ціннісного ставлення до власного саморозвитку і професійного вдосконалення (Г. Балл [3], О. Бондарчук [4], О. Блинова [5], С. Максименко [6], А. Маслоу [7] та ін.), комунікативної толерантності фахівців (В. Балахтар [8], О. Брюховецька [9]) тощо.

Науковці досліджували проблеми стресостійкості фахівців соціономічних професій (Н. Водоп'янова [10], Л. Китаєв-Смик [11], О. Кокун [12], В. Крайнюк [13], А. Львовичкіна [14] та ін.) та особливості її формування (Г. Дубчак [15], Т. Титаренко, Л. Лепіхова, О. Кляпець [16]), психологічні ресурси особистісно-професійної адаптації фахівців соціономічної галузі (І. Жигаренко [17]), працездатність особистості та її здатність до збереження оптимальних робочих параметрів, необхідних для реалізації діяльності в екстремальних умовах, здатність зберігати необхідні для виконання діяльності якості в надскладних і мінливих умовах (С. Лебедева, О. Тімченко [18]) та ін.

МЕТА ТА ЗАВДАННЯ / AIM AND TASKS

Актуальність і недостатня розробленість проблеми дозволили визначити **мету** дослідження: виявити здатність фахівців соціономічних професій діяти конструктивно в кризових ситуаціях професійної діяльності, визначити та емпірично дослідити зміст і показники конструктивної діяльності в умовах кризових ситуацій професійної діяльності.

Завдання дослідження:

- 1) виявити здатність фахівців соціономічних професій діяти конструктивно в кризових ситуаціях професійної діяльності;
- 2) визначити та емпірично дослідити зміст і показники конструктивної діяльності в умовах кризових ситуацій професійної діяльності.

ТЕОРЕТИЧНІ ОСНОВИ ДОСЛІДЖЕННЯ / THE THEORETICAL BACKGROUNDS

Здатність конструктивно діяти у соціономічній сфері вимагає дотримання соціокультурних цінностей (морально-етичних орієнтирів) як

«набору критеріїв для прийняття рішень» [7, с. 85] у професійній діяльності, «служіння своєю професією на благо тих, хто нас оточує, яка орієнтує професійно-особистісну активність фахівця на досягненні цієї гуманної мети» [22], органічного поєднання методів, форм і засобів просвітницької, освітньої діяльності як в процесі професійної підготовки, так і на курсах підвищення кваліфікації, тренінгової роботи в організаціях тощо. Усе разом сприятиме здатності проявляти лідерську позицію фахівця, «забезпечувати захист та піклуватись стосовно прав і потреб різних категорій населення, бути здатним інтерактивно використовувати технології, вирішувати складні життєві ситуації клієнтів і забезпечуючи успішну взаємодію, співробітництво та вирішення проблем у сфері соціальних служб» [23, с. 62]. Крім того, здатність діяти конструктивно в проблемних ситуаціях професійній діяльності потребує прояву соціальної сміливості з обов'язковим дотриманням комунікативної толерантності [24].

Здатність проявити лідерську позицію у професійній діяльності у соціономічній сфері, конструктивно діяти в кризових ситуаціях професійної діяльності дозволяє «допомагати цілісно, системно розкрити свою специфічну активність у всіх видах взаємодії зі світом (практичній, духовній та ін.)» [25, с. 4]. При цьому «стратегія поведінки, як і сама поведінка, має закінчений характер у вигляді деякого результату, який задається до початку руху у формі мети... Для розуміння спрямованості поведінки, її стратегії важливо класифікувати цілі. Частіше у своєму житті особистість оперує цілями, які відбивають її соціальний стан у групі, що відповідає її статусу й ролі» [26, с. 36], а це, насамперед, дозволить конструктивно діяти в кризових ситуаціях професійної діяльності, брати відповідальність за прийняті рішення, використовуючи «засоби, орієнтовані як на розвиток суб'єкт-суб'єктних продуктивних особистісних сторін спілкування, так і його суб'єкт-об'єктних репродуктивних, нераціональних складових (компонентів)» [27, с. 37–42].

МЕТОДИ ДОСЛІДЖЕННЯ / RESEARCH METHODS

В емпіричному дослідженні взяли участь 256 фахівців соціономічних професій (соціальних працівників, психологів та ін.) з різних регіонів України, яких було розподілено за статтю: жінки (71,9%) та чоловіки (28,1%), віком: до 30 років (29,3%); 30–40 років (35,5%); 40–50 років (20,7%); понад 50 років (14,5%); посадою: керівники (25,8%), працівники (74,2%), місцем проживання: село (43,8%), місто (56,2%).

У дослідженні використано авторську розробку, що передбачала аналіз здатності фахівців діяти конструктивно в проблемних (кризових)

ситуаціях професійної діяльності. Досліджуваним пропонувалося проаналізувати п'ять ситуацій з професійної діяльності соціально-психологічних служб, в яких фахівець повинен розв'язати складну (кризову) життєву ситуацію клієнтів, проаналізувати причини і можливі варіанти розвитку ситуацій, спрогнозувати як власну поведінку і подальші дії, так і всіх учасників проблемної ситуації.

Ступінь соціальної активності, прагнення до досягнень і утвердження в соціальній сфері вивчались за шкалою «Соціальна сміливість» методики Р. Кеттела «16-факторний особовий опитувальник» (16-FRQ-187-A) в адаптації Е. Ільїна [19], а особливості комунікативної толерантності – за відповідною методикою В. Бойка [20].

Математико-статистичне опрацювання даних та їх графічна презентація здійснювалися за допомогою комп'ютерної програми SPSS (Версія 23.0).

РЕЗУЛЬТАТИ ДОСЛІДЖЕННЯ / RESULTS OF THE RESEARCH

За результатами емпіричного дослідження здатності фахівців соціономічних професій діяти конструктивно в кризових ситуаціях професійної діяльності високий рівень виявлено у 7,4% досліджуваних, середній – у 76,6% осіб, а 16,0% фахівців склали групу із низьким (10,1%) рівнем здатності конструктивно діяти.

Результати аналізу розв'язання досліджуваними фахівцями проблемних ситуацій професійної діяльності констатовано недостатню здатність конструктивно діяти для значної кількості респондентів (табл. 1).

Таблиця 1

Розподіл досліджуваних фахівців за рівнями здатності діяти конструктивно у проблемних ситуаціях професійної діяльності

Рівні здатності конструктивно діяти у проблемних ситуаціях професійної діяльності	Кількість досліджуваних, у %
Низький	31,2
Середній	54,7
Високий	14,1

Як випливає з табл. 1, лише 14,1% фахівців здатні проявити власну позицію у проблемних (кризових) ситуаціях професійної діяльності, прийняти та відстояти своє рішення, згуртувати оточуючих для розв'язання життєвих труднощів клієнтів в оптимальний спосіб, тим самим виявити лідерську позицію. Переважна більшість досліджуваних або утруднюються конструктивно діяти в окремих ситуаціях (54,7%) або взагалі дотримуються необхідності надати соціально-психологічну

допомогу клієнтам формально, за стереотипними алгоритмами, які далеко не завжди є оптимальними у даному контексті (31,2%).

Подібні тенденції виявлено й за результатами дослідження соціальної сміливості фахівців (табл. 2).

Таблиця 2

Розподіл досліджуваних фахівців за рівнями соціальної сміливості

Рівні соціальної сміливості	Кількість досліджуваних, у %
Низький	31,7
Середній	48,0
Високий	20,3

З даних, наведених у табл. 2, можна дійти висновку про недостатній рівень прояву соціальної сміливості для переважної кількості досліджуваних фахівців психосоціальних служб, які або далеко не завжди прагнуть досягнень та утвердження в соціономічній сфері (48,0%) або взагалі практично не виявляють такого бажання (31,7%). Крім того, виявлений недостатній рівень комунікативної толерантності в доволі значній кількості досліджуваних фахівців (табл. 3).

Таблиця 3

Розподіл досліджуваних за рівнями комунікативної толерантності

Ознаки комунікативної толерантності	Рівні прояву, кількість досліджуваних у %		
	Інтолерантний	Середній	Толерантний
1	2	3	4
Уміння розуміти та приймати індивідуальність іншого	30,5	32,0	37,5
Тенденції оцінювати інших, орієнтуючись на себе в якості еталону	28,9	18,8	52,3
Категоричність або консерватизм в оцінках людей	36,3	21,5	42,2
Схильність підганяти партнерів під себе	30,1	28,1	41,8
Нетерпимість до стану фізичного (психічного) дискомфорту у партнера	37,5	21,1	41,4
Уміння приховувати неприємні почуття при зустрічі з некомунікабельними якостями партнерів	37,9	21,1	41,0

Продовження табл. 3

1	2	3	4
Схильність перевиховувати партнера	34,8	26,5	38,7
Уміння вибачати іншому його помилки	34,8	30,4	34,8
Адаптивні здібності у взаємодії з людьми	30,9	40,2	28,9
Комунікативна толерантність	30,9	33,2	35,9

Лише третину респондентів (35,9%) можна охарактеризувати як комунікативно толерантних, інші фахівці соціально-психологічних служб проявляють середній рівень комунікативної толерантності (33,2%) або взагалі є інтолерантними (30,9%).

Особливо потерпають такі показники як «уміння вибачати іншому його помилки» та «адаптивні здібності у взаємодії з людьми», толерантний рівень яких виявлено лише у 34,8% і 28,9% досліджуваних відповідно. Також привертає увагу показник «нетерпимість до стану фізичного або психічного дискомфорту у партнера», високі значення якого виявлені у менше ніж половина досліджуваних (41,4%). Натомість майже така ж кількість респондентів (37,5%) за даним показником перебуває на інтолерантному рівні.

Подібні тенденції виявлено й щодо принципово важливого для соціального працівника показника «уміння розуміти та приймати індивідуальність іншого» та «уміння приховувати неприємні почуття при зустрічі з некомунікабельними якостями партнерів»: лише дещо більше третини досліджуваних (37,5% і 41,0% відповідно) характеризуються толерантним рівнем і, разом з тим – майже кожен третій (30,5% і 37,9% відповідно) – інтолерантним.

Такі факти викликають тривогу як неприпустимі для фахівців соціономічної сфери, які покликані надавати психосоціальну допомогу людині у скрутних ситуаціях її життя, що в цей момент напевно перебуває в стані якщо не фізичного, то психічного дискомфорту й потребує розуміння, прийняття й підтримки.

За результатами дисперсійного аналізу виявлено соціально-демографічні та організаційно-професійні особливості здатності конструктивно діяти у проблемних ситуаціях професійної діяльності ($p \leq 0,01$). Так, встановлено, що у досліджуваних, старших за віком, така здатність є вищою, особливо у жінок (рис. 1, $p < 0,01$). Разом з тим у фахівців чоловічої статі з віком така

здатність є нижчою, хоча у досліджуваних віком понад 50 років її показники також зростають порівняно з фахівцями вікових груп 30–40 і 40–50 років ($p < 0,01$).

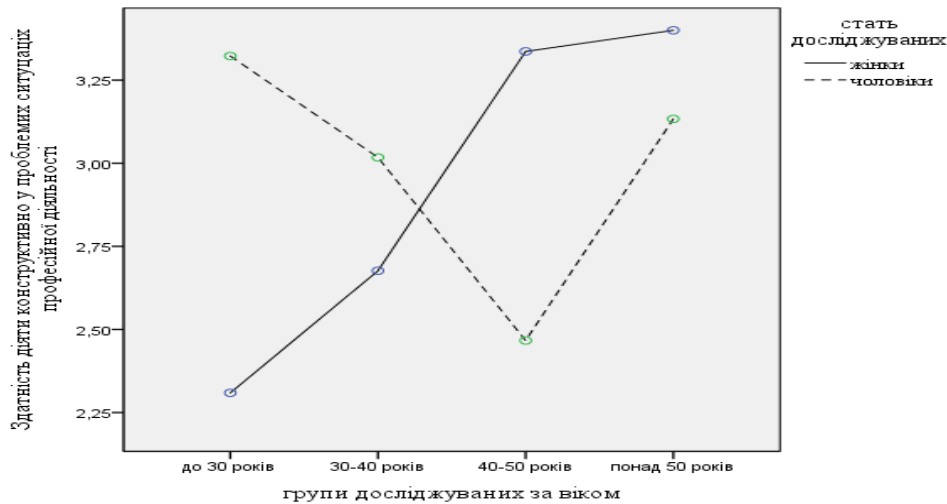


Рис. 1 Особливості здатності фахівців соціономічних професій конструктивно діяти залежно від їх статі й віку

Серед соціально-демографічних характеристик фахівців соціономічних професій вивчалися особливості сформованості здатності досліджуваних конструктивно діяти залежно від місця їх проживання. Так, за результатами дисперсійного аналізу встановлено статистично значущі відмінності у проявах соціальної сміливості досліджуваних (рис. 2).

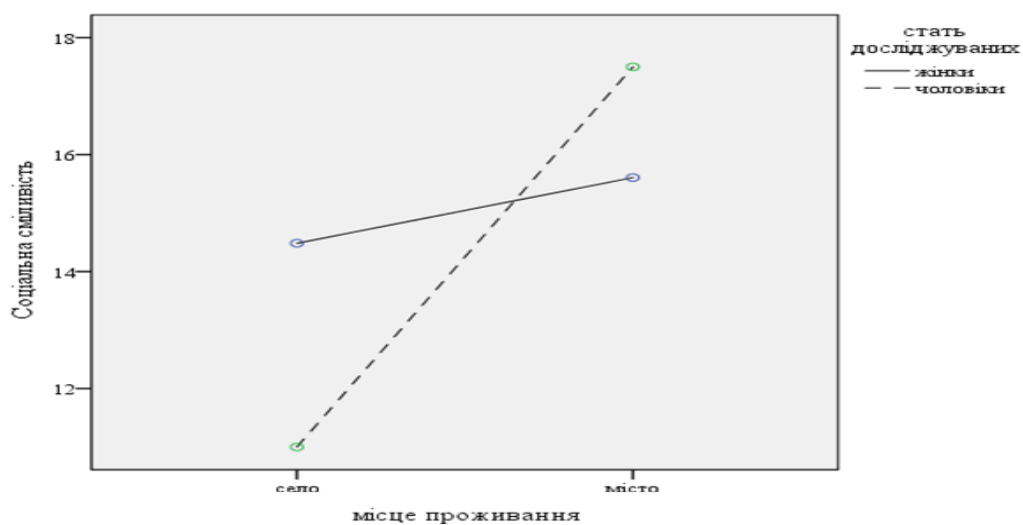


Рис. 2 Особливості соціальної сміливості фахівців соціономічних професій залежно від місця їх проживання

З рис. 2 видно, що фахівці – містяни є більш соціально сміливими ніж ті, хто проживають у сільській місцевості, особливо чоловіки ($p < 0,01$). Вони більш готові до налагодження соціальних контактів, виявляють ініціативу в постановці нових цілей й визначенні завдань, що потребують таких контактів тощо.

Щодо *організаційно-професійних особливостей* спеціальну увагу було приділено вивченню здатності досліджуваних конструктивно діяти в кризових ситуаціях залежно від їх посади – керівника чи звичайного працівника. Адже посаду респондентів можна певним чином вважати як таку, що характеризує зовнішню позицію фахівців (рис. 3).

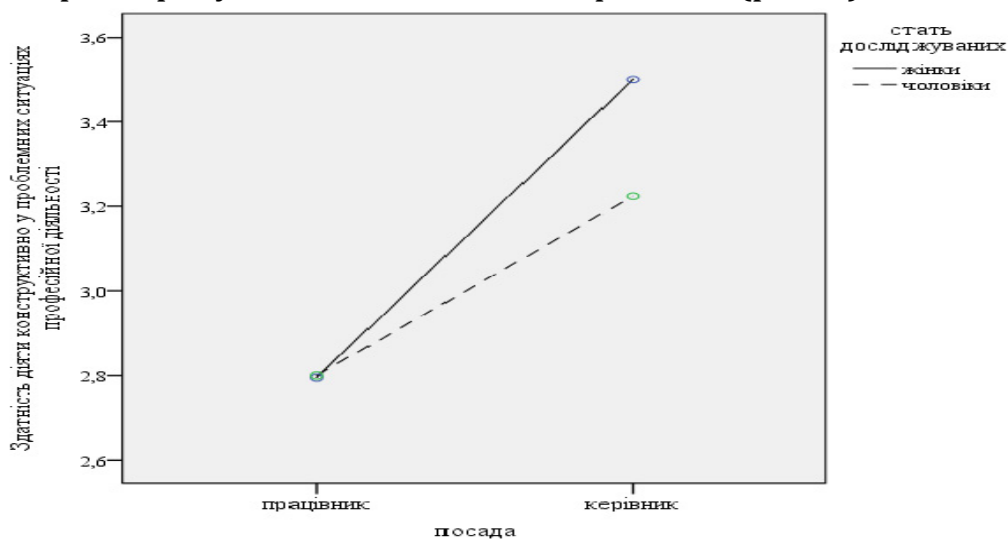


Рис. 3 Особливості здатності фахівців соціономічних професій конструктивно діяти залежно від їх посади

Як видно з рис. 3, фахівці, які займають керівні посади незалежно від статі, схильні більш конструктивно діяти у проблемних ситуаціях професійної діяльності ніж звичайні працівники соціально-психологічних служб ($p < 0,01$).

Серед організаційно-професійних чинників вивчалися також особливості сформованості здатності фахівців конструктивно діяти у проблемних (кризових) ситуаціях залежно від наявності *освіти за фахом*. При цьому всі фахівці були розподілені нами на 3 групи залежно від наявності в них спеціальності за фахом (37,5%), спорідненої спеціальності (32,4%) або ж іншої спеціальності (30,1%).

За результатами дослідження установлений на перший погляд парадоксальний факт – більш сформована здатність конструктивно діяти виявлена серед тих фахівців, хто взагалі навчався за іншими

спеціальностями або ж мають споріднену спеціальність (напр., психолог, учитель на посаді соціального працівника або навпаки та ін.), натомість ті фахівці, які мають освіту за профілем професійної діяльності ця здатність сформована менше ($p < 0,05$). Цей факт потребує додаткових досліджень та інтерпретації, але дозволяє припустити наявність проблем професійної освіти фахівців соціономічних професій у контексті розвитку професійно важливих якостей особистості й доцільність їх розв'язання у спеціально організованому психологічному навчанні.

Так, до прикладу, рівень комунікативної толерантності респондентів не зумовлений освітою за фахом (профілем професійної діяльності, рис. 2.4).

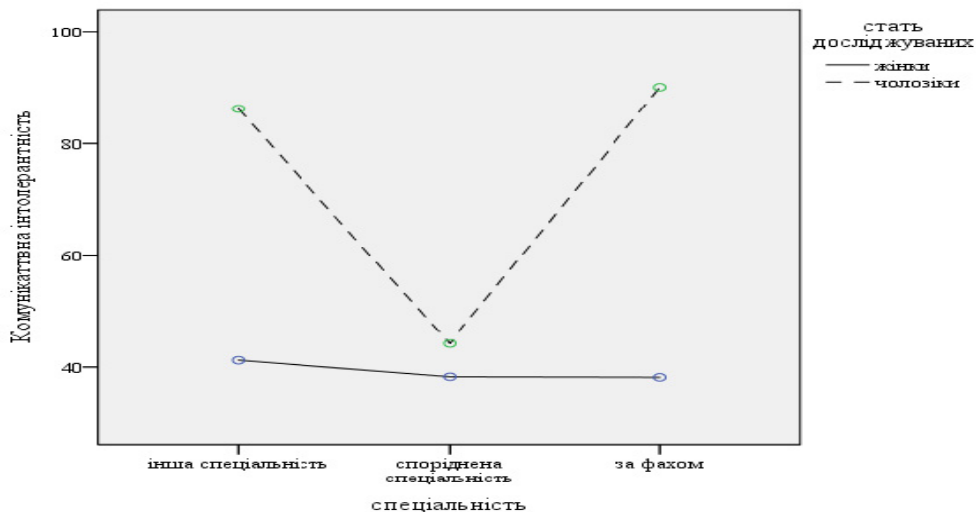


Рис. 4 Особливості комунікативної інтолерантності фахівців соціономічних професій залежно від їх спеціальності

З рис. 4 видно, що жінки менше виявляють інтолерантність ніж чоловіки незалежно від освіти за фахом (профілем професійної діяльності).

Серед чоловіків найбільш толерантними є ті, хто має споріднену спеціальність, натомість ті фахівці чоловічої статі, хто має освіту за профілем професійної діяльності або ж взагалі навчалися за іншими спеціальностями, є більш інтолерантними ($p < 0,01$).

Крім того, виявлено, що на здатність конструктивно діяти в проблемних (кризових) ситуаціях професійної взаємодії впливає стаж роботи на посаді (рис. 5). З рис. 5 можна дійти висновку про те, що здатність конструктивно діяти у проблемних ситуаціях професійної діяльності фахівців соціономічних професій залежить від стажу роботи на посаді: зі збільшенням стажу така здатність є вищою ($p < 0,01$).

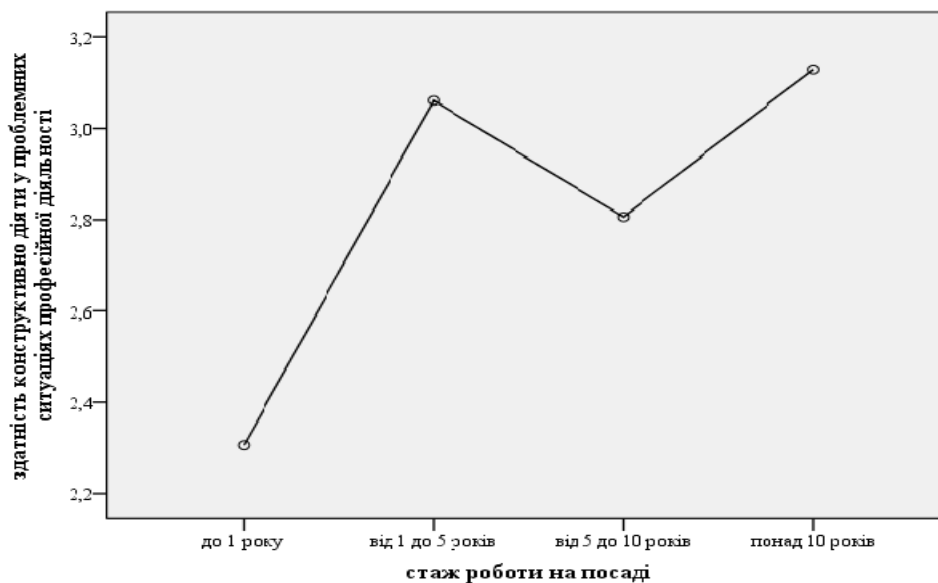


Рис. 5 Особливості здатності конструктивно діяти у проблемних ситуаціях професійної діяльності фахівців соціономічних професій залежно від стажу роботи на посаді

Загалом, виявлені особливості здатності конструктивно діяти у проблемних (кризових) ситуаціях професійної діяльності характеризують часткові тенденції її прояву для різних категорій фахівців соціономічних професій. При цьому залишається незмінним факт недостатньої сформованості такої здатності для значної кількості респондентів.

ВИСНОВКИ ТА ПЕРСПЕКТИВИ ПОДАЛЬШИХ ДОСЛІДЖЕНЬ / CONCLUSIONS AND PROSPECTS FOR FURTHER RESEARCH

За результатами емпіричного дослідження виявлено низький рівень здатності конструктивно діяти у проблемних (кризових) ситуаціях професійної діяльності у значної кількості фахівців соціономічної сфери як загалом, так і за окремими показниками. Низький рівень виявлено у кожного шостого досліджуваного, а понад половина досліджуваних фахівців далеко не завжди схильні проявити власну позицію і діяти конструктивно у проблемних (кризових) ситуаціях професійної діяльності, прийняти та відстояти своє рішення, згуртувати оточуючих для розв'язання життєвих труднощів клієнтів в оптимальний спосіб, а третина з них схильна надавати допомогу (соціальну, психологічну та ін.) клієнтам формально, за стереотипними алгоритмами, які далеко не завжди є оптимальними у даному контексті. Недостатнім є рівень прояву соціальної

смівості фахівців соціономічних професій, половина з яких далеко не завжди прагнуть досягнень та утвердження в соціономічній сфері, а близько третини взагалі не виявляють такого бажання. До того ж лише третину респондентів можна охарактеризувати як комунікативно толерантних, інші фахівці соціально-психологічних служб проявляють середній рівень комунікативної толерантності або взагалі є інтолерантними. За результатами дисперсійного аналізу виявлено соціально-демографічні та організаційно-професійні особливості здатності конструктивно діяти у проблемних (кризових) ситуаціях професійної діяльності фахівців соціономічних професій.

Перспективи подальших досліджень До перспектив подальшого дослідження належить обґрунтування і доцільність сприяння розвитку здатності конструктивно діяти у кризових (проблемних) ситуаціях професійної діяльності фахівців соціономічних професій шляхом спеціально організованого психологічного навчання.

СПИСОК ВИКОРИСТАНИХ ДЖЕРЕЛ / REFERENCES (TRANSLATED AND TRANSLITERATED)

- [1] Кабінет Міністрів України. (2020, Черв. 01). *Постанова № 479 «Деякі питання діяльності центрів соціальних служб»*. [Електронний ресурс]. Доступно: <https://is.gd/1kF5on>
- [2] В. В. Балахтар, «Психологія становлення особистості фахівця з соціальної роботи», дис. д-ра наук; Інститут психології імені Г. С. Костюка НАПН України. Київ, 2019.
- [3] Г. Балл, «До обґрунтування раціогуманістичного підходу у психології», *Психологія і суспільство*, № 4, с. 60–74, 2004.
- [4] О. І. Бондарчук, Ред., *Методика дослідження особливостей психологічної готовності керівників освітніх організацій до діяльності в умовах змін*. Київ, 2014.
- [5] O. Blynova, S. Kuzikova, T. Shcherbak, G. Pobokina, D. Dyatchenko, A. Mariichyn, I. Popovych, «Empirical Research of the Hardiness of the Personality in Critical Conditions of Life», *Postmodern Openings / Deschideri Postmoderne*, № 12(2), s. 57–77, 2021.
- [6] С. Д. Максименко, «Лідерство як функція професійної психологічної компетентності особистості», *Проблеми сучасної психології*, № 24, с. 7–16, 2014. [Електронний ресурс]. Доступно: <https://is.gd/OTn1iU> Дата звернення: Серп. 19, 2021.
- [7] А. Маслоу, *Новые рубежи человеческой природы*. Москва, Россия, 1999.

- [8] В. В. Балахтар, «Соціально-психологічні особливості комунікативної толерантності фахівців з соціальної роботи на різних стадіях професійного становлення», *Організаційна психологія. Економічна психологія*; С. Д. Максименко, Л. М. Карамушка, Ред., № 3(14), с. 7–14, 2018.
- [9] О. В. Брюховецька, «Комунікативна толерантність як складова лідерських якостей керівників освітніх організацій», *Організаційна психологія. Економічна психологія*, № 4(21), с. 18–27, 2020.
- [10] Н. Е. Водопьянова, *Психодиагностика стресса*. Санкт-Петербург, Россия : Питер, 2009.
- [11] Л. А. Китаев-Смык, *Психология стресса. Психологическая антропология стресса*. 2-е изд. Москва, Россия : Академ. проект, 2009.
- [12] О. М. Кокун, *Психологія професійного становлення сучасного фахівця*. Київ, Україна : ДП «Інформ.-аналіт. агентство», 2012.
- [13] В. М. Крайнюк, *Психологія стресостійкості особистості*. Київ, Україна: Ніка-Центр, 2007.
- [14] А. Львовичкіна, «Здатність діяти у стресових ситуаціях як професійна компетентність соціального працівника», *Вісник Київського нац. ун-ту імені Тараса Шевченка. «Соціальна робота»*, № 2(2), с. 10–13, 2017.
- [15] Г. М. Дубчак. «Розуміння професійної стресостійкості у психологічній літературі», *Науковий вісник Чернівецького університету. Педагогіка та психологія*, Вип. 649, с. 39–47, 2014.
- [16] Т. М. Титаренко, Л. А. Лєпіхова, О. Я. Кляпець, *Формування в молоді настанов на здоровий спосіб життя*. Київ, Україна : Міленіум, 2006.
- [17] І. Жигаренко. «Психологічні ресурси особистісно-професійної адаптації фахівців соціономічної галузі», *Психологія особистості*, Т. 11, № 1, 2021.
- [18] С. Ю. Лебедева, О. В. Тімченко, *Психологічне забезпечення професійної та функціональної надійності фахівців снайперських груп спеціальних підрозділів МВС України*. Харків, Україна : Вид-во ХНАДУ, 2005.
- [19] Е. П. Ильин, *Эмоции и чувства. (Мастера психологии)*. Санкт-Петербург, Россия : Питер, 2001.
- [20] В. В. Бойко, *Коммуникативная толерантность*. Санкт-Петербург, Россия : МАПО, 1998.
- [21] О. А. Васильченко, «Професійні цінності соціальної роботи: соціокультурний аспект», *Вісник Нац. тех. ун-ту України «Київський політехнічний інститут». Політологія. Соціологія. Право*, № 3, с. 84–89, 2013 [Електронний ресурс]. Доступно: <https://is.gd/2gXOHQ> Дата звернення: Серп. 23, 2019.

- [22] В. І. Танасійчук. «Зарубіжний досвід підготовки фахівців в системі управлінської культури соціальних служб», *Технології професійної підготовки фахівців у сучасному освітньому просторі*, 17 травня 2019 р., с. 299–303. Чернівці, 2019.
- [23] Н. В. Онопрієнко-Капустіна, «Психологічні особливості розвитку самоефективності майбутніх фахівців соціальних служб у процесі професійної підготовки», дис. канд. наук, Інститут педагогічної освіти і освіти дорослих імені Івана Зязюна НАПН України. Київ, 2021.
- [24] В. І. Танасійчук, «Психологічні особливості лідерської позиції особистості фахівця соціальних служб», дис. д-ра філософії, ДЗВО «Університет менедж. освіти» НАПН України. Київ, 2021.
- [25] А. В. Брушлинский, «Проблема субъекта в психологической науке», *Психологический журнал*, Т. 12, № 6, с. 3–11, 1991.
- [26] Л. П. Лабезна, «Соціально-психологічні детермінанти адаптивної копінгповедінки студентської молоді в освітніх закладах різного типу», дис. канд. наук. Сєверодонецьк, 2017.
- [27] В. В. Баранюк, «Сучасні підходи до формування професійно-комунікативної компетентності майбутніх фахівців соціальної роботи», *Наукові записки Тернопільського нац. пед. ун-ту імені Володимира Гнатюка. Педагогіка*, Вип. 4, с. 37–42, 2014. [Електронний ресурс]. Доступно: <https://is.gd/Bs0Qb7> Дата звернення: Квіт. 21, 2018.

THE SPECIALISTS' ABILITY IN SOCIO-ECONOMIC PROFESSIONS TO ACT CONSTRUCTIVELY IN PROFESSIONAL CRISIS: CONTENT AND INDICATORS

Valentyna Balakhtar,

doctor of psychological sciences, professor,
Professor of the Department of Pedagogy and Psychology
of Vocational Education, Faculty of Linguistics
and Social Communications National Aviation University.
Kyiv, Ukraine.

 <https://orcid.org/0000-0001-6343-2888>
valentyna.balakhtar@gmail.com

Volodymyr Tanasiychuk,

PhD in Psychology.
Kyiv, Ukraine.

 <https://orcid.org/0000-0001-9524-9236>
v.tanasyichuk@ukr.net

Abstract. The article highlights the results of an empirical study of the specialists' ability of socio-economic professions to function constructively in crisis of professional activity. The urgency of the problem, and the need to operate constructively in problematic situations (crisis), will allow a specialist in the socio-economic sphere to be able to demonstrate a leadership position, accept and defend his/her decision and position, rally those around him/her to solve the life difficulties of clients in an optimal way, show social courage, communicative tolerance in professional activity. According to the results of the empirical research, an average level of the ability to act constructively in problematic (crisis) situations of professional activity was revealed in more than half of the specialists in the socio-economic sphere; an insufficient level of showing social courage for the majority of the studied specialists of psychosocial services, who either do not always strive for achievements and affirmation in the socio-economic sphere (about half of the studied or practically do not show such a desire at all (a third of the people)). A third of the specialists can be characterized as communicatively tolerant, and a third are intolerant. According to the results of dispersion analysis, socio-demographic and organizational-professional features of the ability to act constructively in problematic situations of professional activity in the socio-economic sphere were revealed. Higher indicators were found: the older respondents, especially women ($p < 0.01$); specialists – townspeople, who are more socially courageous than those who live in rural areas, especially men; heads of services compared to employees; specialists in related specialities compared to professionals; with the increasing length of service in the position, etc.

Keywords: the ability to function constructively; crisis (problem) situations in professional activity; specialists in the socio-economic sphere; social courage; communicative tolerance.

REFERENCES (TRANSLATED AND TRANSLITERATED)

- [1] Kabinet Ministriv Ukrainy. (2020, Cherv. 01). Postanova № 479 «Deiaki pytannia diialnosti tsentriv sotsialnykh sluzhb». [Elektronnyi resurs]. Dostupno: <https://is.gd/1kFSon>
- [2] V. V. Balakhtar, «Psykhologhiia stanovlennia osobystosti fakhivtsia z sotsialnoi roboty», dys. d-ra nauk; Instytut psykhologhii imeni H. S. Kostiuka NAPN Ukrainy. Kyiv, 2019.
- [3] H. Ball, «Do obgruntuvannia ratsiohumanistychnoho pidkhodu u psykhologhii», Psykhologhiia i suspilstvo, № 4, s. 60–74, 2004.

- [4] O. I. Bondarchuk, Red., *Metodyka doslidzhennia osoblyvostei psykholohichnoi hotovnosti kerivnykiv osvitnikh orhanizatsii do diialnosti v umovakh zmin.* Kyiv, 2014.
- [5] O. Blynova, S. Kuzikova, T. Shcherbak, G. Pobokina, D. Dyatchenko, A. Mariichyn, I. Popovych, «Empirical Research of the Hardiness of the Personality in Critical Conditions of Life», *Postmodern Openings / Deschideri Postmoderne*, № 12(2), s. 57–77, 2021.
- [6] S. D. Maksymenko, «Liderstvo yak funktsiia profesiinoi psykholohichnoi kompetentnosti osobystosti», *Problemy suchasnoi psykholohii*, № 24, s. 7–16, 2014. [Elektronnyi resurs]. Dostupno: <https://is.gd/OTn1iU> Data zvernennia: Serp. 21, 2021.
- [7] A. Maslou, *Novye rubezhi chelovecheskoj prirody.* Moskva, Rossiya, 1999.
- [8] V. V. Balakhtar, «Sotsialno-psykholohichni osoblyvosti komunikatyvnoi tolerantnosti fakhivtsiv z sotsialnoi roboty na riznykh stadiakh profesiinoho stanovlennia», *Orhanizatsiina psykholohiia. Ekonomichna psykholohiia*; S. D. Maksymenko, L. M. Karamushka, Red., № 3(14), s. 7–14, 2018.
- [9] O. V. Briukhovetska, «Komunikatyvna tolerantnist yak skladova liderskykh yakoste kerivnykiv osvitnikh orhanizatsii», *Orhanizatsiina psykholohiia. Ekonomichna psykholohiia*, № 4(21), s. 18–27, 2020.
- [10] N. E. Vodop'yanova, *Psihodiagnostika stressa.* Sankt-Peterburg, Rossiya : Piter, 2009.
- [11] L. A. Kitaev-Smyk, *Psihologiya stressa. Psihologicheskaya antropologiya stressa.* 2-e izd. Moskva, Rossiya : Akadem. proekt, 2009.
- [12] O. M. Kokun, *Psykholohiia profesiinoho stanovlennia suchasnoho fakhivtsia.* Kyiv, Ukraina : DP «Inform.-analit. ahentstvo», 2012.
- [13] V. M. Krainiuk, *Psykholohiia stresostiikosti osobystosti.* Kyiv, Ukraina: Nika-Tsentr, 2007.
- [14] A. Lovochkina, «Zdatnist diiaty u stresovykh sytuatsiakh yak profesiina kompetentnist sotsialnoho pratsivnyka», *Visnyk Kyivskoho nats. un-tu imeni Tarasa Shevchenka. «Sotsialna robota»*, № 2(2), s. 10–13, 2017.
- [15] H. M. Dubchak. «Rozuminnia profesiinoi stresostiikosti u psykholohichnii literaturi», *Naukovyi visnyk Chernivetskoho universytetu. Pedahohika ta psykholohiia*, Vyp. 649, s. 39–47, 2014.
- [16] T. M. Tytarenko, L. A. Liepikhova, O. Ya Kliapets, *Formuvannia v molodi nastanov na zdorovyi sposib zhyttia.* Kyiv, Ukraina : Milenium, 2006.
- [17] I. Zhyharenko. «Psykholohichni resursy osobystisno-profesiinoi adaptatsii fakhivtsiv sotsionomichnoi haluzi», *Psykholohiia osobystosti*, T. 11, № 1, 2021.

- [18] С. Ю. Liebiedieva, О. В. Timchenko, Psykholohichne zabezpechennia profesiinoi ta funktsionalnoi nadiinosti fakhivtsiv sniperskykh hrup spetsialnykh pidrozdiliv MVS Ukrainy. Kharkiv, Ukraina : Vyd-vo KhNADU, 2005.
- [19] Е. Р. Il'in, Emocii i chuvstva. (Mastera psihologii). Sankt-Peterburg, Rossiya : Piter, 2001.
- [20] V. V. Bojko, Kommunikativnaya tolerantnost'. Sankt-Peterburg, Rossiya : MAPO, 1998.
- [21] О. А. Vasylchenko, «Profesiini tsinnosti sotsialnoi roboty: sotsiokulturnyi aspekt», Visnyk Nats. tekhn. un-tu Ukrainy «Kyivskiy politekhnichnyi instytut». Politolohiia. Sotsiolohiia. Pravo, № 3, s. 84–89, 2013 [Elektronnyi resurs]. Dostupno: <https://is.gd/2gXOHQ> Data zvernennia: Serp. 23, 2019.
- [22] V. I. Tanasiichuk. «Zarubizhnyi dosvid pidhotovky fakhivtsiv v systemi upravlinskoï kultury sotsialnykh sluzhb», Tekhnolohii profesiinoi pidhotovky fakhivtsiv u suchasnomu osvithomu prostori, 17 travnia 2019 r., s. 299–303. Chernivtsi, 2019.
- [23] N. V. Onopriienko-Kapustina, «Psykhologichni osoblyvosti rozvytku samoefektyvnosti maibutnykh fakhivtsiv sotsialnykh sluzhb u protsesi profesiinoi pidhotovky», dys. kand. nauk, Instytut pedahohichnoi osvity i osvity doroslykh imeni Ivana Ziaziuna NAPN Ukrainy. Kyiv, 2021.
- [24] V. I. Tanasiichuk, «Psykhologichni osoblyvosti liderskoï pozytsii osobystosti fakhivtsia sotsialnykh sluzhb», dys. d-ra filosofii, DZVO «Un-t menedzh. osvity» NAPN Ukrainy. Kyiv, 2021.
- [25] A. V. Brushlynskyi, «Problema sub'ekta v psykholohycheskoï nauke», Psykhologhycheskyi zhurnal, T. 12, № 6, s. 3–11, 1991.
- [26] L. P. Labezna, «Sotsialno-psykhologichni determinanty adaptyvnoi kopinhpovedinky studentskoï molodi v osvithnykh zakladakh riznoho typu», dys. kand. nauk. Sievierodonetsk, 2017.
- [27] V. V. Baraniuk, «Suchasni pidkhody do formuvannia profesiino-komunikativnoi kompetentnosti maibutnykh fakhivtsiv sotsialnoi roboty», Naukovi zapysky Ternopil'skoho nats. ped. un-tu imeni Volodymyra Hnatiuka. Pedahohika, Vyp. 4, s. 37–42, 2014. [Elektronnyi resurs]. Dostupno: <https://is.gd/Bs0Qb7>. Data zvernennia: Kvit. 21, 2018.

*Стаття надійшла до редакції
05 вересня 2022 року*