

ПСИХОЛОГІЯ

[https://doi.org/10.32405/2522-9931-2021-18\(47\)-10-28](https://doi.org/10.32405/2522-9931-2021-18(47)-10-28)

УДК 159.922.2:364

Балахтар Валентина Візиторівна,
доктор психологічних наук, професор,
професор кафедри педагогіки
та психології професійної освіти,
Національного авіаційного університету.
Київ, Україна.

 <https://orcid.org/0000-0001-6343-2888>
valentya.balakhtar@gmail.com

ГЕНДЕРНИЙ АСПЕКТ ОСОБИСТІСНОГО СТАНОВЛЕННЯ ФАХІВЦЯ ІЗ СОЦІАЛЬНОЇ РОБОТИ

Анотація. У статті висвітлено результати емпіричного дослідження гендерних особливостей особистісного становлення фахівців із соціальної роботи на різних стадіях їх професійного становлення. Розкрито сутність гендерного аспекту особистісного становлення фахівця з соціальної роботи. Наведено результати емпіричного дослідження гендерного аспекту становлення фахівців з соціальної роботи у ціннісно-мотиваційній, когнітивно-афективній та конативно-рефлексивній сферах. Виявлено гендерні відмінності щодо ціннісних орієнтацій досліджуваних фахівців (для чоловіків більш значущими є орієнтація «соціальну активність», «цінності професійної взаємодії», «продуктивність», «креативність», для жінок – цінність вміння логічно мислити, приймати обдумані раціональні рішення, повага оточуючих, авторитет в колективі, вміння зрозуміти і поважати чужу точку зору, толерантність, самостійність і незалежність у судженнях, високі вимоги до життя і високі домагання тощо) на різних стадіях професійного становлення. Виявлено статистично значущі гендерні відмінності щодо прагнення до максимальної реалізації потенціалу у професійній діяльності; мотивації професійної діяльності; базових переконань щодо власної цінності, здатності управління подіями та везіння фахівців з соціальної роботи; контрольованості та справедливості подій; креативного потенціалу; позитивного самоствавлення; психологічного благополуччя; емпатії; самооцінки; комунікативної інтолерантності; рефлексивності; самоефективності. Отримані результати свідчать про актуальну потребу втілення у життя принципу гендерної рівності,

створення рівних соціальних умов для розвитку особистості незалежно від статі. Важливим є стирання диференціації між соціальними ролями чоловіка і жінки, нівелювання ієрархічності у статевих стосунках, визнання цінності саме особистості (незалежно від статі).

Ключові слова: фахівець з соціальної роботи; стадії становлення особистості; гендер; принцип гендерної рівності; гендерні відмінності.

ВСТУП / INTRODUCTION

Постановка проблеми. В умовах сьогодення особливої ваги набуває соціальна робота як сфера гуманітарної діяльності людини, спрямована на надання соціальних послуг, гарантування різним категоріям населення соціальних прав, що засновані на принципах гуманізму, солідарності та соціальної справедливості, забезпечуючи високий рівень життя і зменшуючи рівень безробіття, інвалідності, сирітства тощо. Специфіка професійної діяльності зумовлює підвищені вимоги до компетентності фахівців, їхніх професійних знань, умінь і навичок, дотримання ними законодавчо-нормативних вимог на шляху реалізації мети і завдань соціальної роботи. Саме тому важливим є гендерний аспект становлення особистості фахівця з соціальної роботи як «суб'єкта соціальних стосунків і відносин, здатного стати рушійною силою реформаційних змін у суспільстві, якісно і творчо реалізувати професійні функції, опанувати засоби самоорганізації і саморегуляції, самотворення й саморозвитку себе як професіонала, дотримуючись принципу рівності жінок та чоловіків серед фахівців» [1]. Гендерний дисбаланс в Україні носить форму приниження прав як жінок, так і чоловіків, особливо у сфері соціальної роботи. Тому важливим є врахування гендерного аспекту становлення особистості фахівця з соціальної роботи, що сприятиме ефективному здійсненню повноважень цілеспрямованої діяльності у процесі надання системи соціальних послуг різним категоріям населення.

Аналіз останніх досліджень і публікацій. У сучасній психологічній науці накопичено досить значний теоретичний і практичний матеріал із загальнотеоретичних та концептуально-методологічних засад соціальної роботи (Г. Берер, А. Капської, М. Лукашевич, І. Миговича, Т. Семигіної, К. Уелс, М. Фірсова, Ю. Швалба, Л. Юнсон та ін.), соціально-педагогічних та соціально-психологічних питань соціальної роботи (О. Безпалько, Г. Бевз, Б. Вульфовой, М. Галагузової, Л. Міщик, А. Мудрика, О. Петровського та ін.), екологічної спрямованості сучасної практики соціальної роботи (М. Грей, Л. Домінеллі, Д. Пітерс, Т. Семигіна та ін.), соціально-психологічного забезпечення розвитку соціальних послуг в Україні (Н. Кривоконь та ін.), професійно-важливих якостей фахівців з соціальної роботи, чинників та умов їх розвитку

(Т. Алексєєвої, С. Архипової, О. Бодальова, В. Бочарова, О. Іванової, О. Карпенко, В. Пасинок, В. Полтавець, Л. Савенкової, С. Харченко та ін.), концепцій і моделей професійної підготовки фахівців у сфері соціальної роботи (Н. Абрамовських, Ю. Галагузова, А. Кулікова, І. Ларіонова, Г. Лещук, С. Мініханова, Н. Собчак та ін.) тощо.

Проблеми гендеру, особливості формування гендерної чутливості фахівців, особливості гендерного компоненту у практичній діяльності у сфері соціальної роботи досліджували С. Гришак [2], В. Кравець [3], І. Мунтян [4] та ін. Водночас, проблема дослідження гендерного аспекту особистісного становлення фахівців з соціальної роботи, незважаючи на її актуальність, не була предметом спеціального вивчення.

МЕТА ТА ЗАВДАННЯ / AIM AND TASKS

Мета даної статті – теоретичне та емпіричне дослідження гендерного аспекту особистісного становлення фахівця з соціальної роботи.

Завдання статті:

- 1) розкрити сутність гендерного аспекту особистісного становлення фахівця з соціальної роботи;
- 2) емпірично дослідити гендерні особливості становлення фахівців з соціальної роботи у ціннісно-мотиваційній, когнітивно-афективній та конативно-рефлексивній сферах.

ТЕОРЕТИЧНІ ОСНОВИ ДОСЛІДЖЕННЯ / THE THEORETICAL BACKGROUNDS

У вивченні гендерного аспекту становлення особистості фахівця виявляється гендерна нерівність при розподілі професій. Так, жінки практично монополізували ряд професій: вчителя, секретаря, бухгалтера, продавця, кухаря, дільничного терапевта, листоноші, провізора в аптеці та інше. Проте чоловіки займають вищі управлінські посади в установах та в органах державної влади. Причому чим вище рівень органу влади, тим менше там жінок [5]. Суттєва нерівність проявляється і у можливості способу життя. Жінкам властива багатоваріативність можливостей у виборі способу життя проти однієї єдиної можливості для чоловіків, тобто працювати.

Щодо соціальної роботи, то професійна діяльність фахівців є достатньо складною за своїм змістом, напрямами і потребує виконання значної кількості як «базисних» (консультаційної, діагностичної, прогностичної, інформаційної, правозахисної, організаційної, попереджувально-профілактичної, соціально-медичної, психологічної, соціально-побутової тощо) [6, с. 122], так і специфічних функцій (управлінської, адміністративної,

організаційної, психологічної, педагогічної, соціальної та ін.). Серед фахівців з соціальної роботи як спеціалістів високої кваліфікації, люди особливої, делікатної професії, що призначена для забезпечення багатопрофільної системи служб соціального захисту населення [7]. Зважаючи на вищесказане, а також враховуючи, що Конституцію України (1996 р.), Закон України «Про забезпечення рівних прав та можливостей жінок і чоловіків» (2005 р.) та інші нормативно-правові акти нашої держави, варто зазначити, що вони закріплюють принцип рівності жінок та чоловіків, проте і досі гендерна рівність у багатьох сферах ще не досягнута.

МЕТОДИ ДОСЛІДЖЕННЯ / RESEARCH METHODS

З метою вивчення гендерного аспекту особистісного становлення фахівців з соціальної роботи нами проведено емпіричне дослідження. З цією метою нами використано для дослідження: а) *ціннісно-мотиваційної сфери* методику М. Рокича «Ціннісні орієнтації»; методику визначення мотивів становлення й вдосконалення у професійній діяльності фахівців з соціальної роботи (модифікований варіант методики О. Бондарчук, Л. Карамушки «Мотиви професійної діяльності»); авторську методику незавершених речень «Ціннісне ставлення до становлення особистості фахівця у сфері соціальної роботи»; б) *когнітивно-афективної сфери*: методику Р. Янов-Бульмана «Шкала базових переконань» в адаптації О. Кравцової; методику дослідження самооцінки особистості С. Будассі; авторську методику незавершених речень; тест «Креативність»; методику «Діагностика рівня емпатії» І. Юсупова; опитувальник «Шкала психологічного благополуччя» К. Ріфф; в) *конативно-рефлексивної сфери*: методику «Дієвість становлення особистості фахівця з соціальної роботи» (модифікований варіант міні-анкети С. Кузікової); методику діагностики комунікативної толерантності В. Бойка; опитувальник самоефективності А. Шерера в модифікації А. Бояринцевої; методику рефлексивності А. Карпова та ін.

У дослідженні взяли участь 720 фахівців з соціальної роботи з різних регіонів України на різних стадіях професійного становлення: 1) професійної підготовки – студенти віком до 23 років (31%); 2) професійної адаптації – молоді фахівці віком до 30 років (15%); 3) формування професійної компетентності – фахівці віком від 30 до 40 років (16,3%); 4) формування професійної майстерності – фахівці віком від 40 до 50 років (11,3%); 5) вдосконалення професійної майстерності і передачі досвіду – фахівці віком від 50 до 60 років (14,7%); 6) післятрудова стадія – фахівці віком від 60 років і більше (11,7%).

Статистичну обробку отриманих даних здійснювали за допомогою комп'ютерних програм SPSS (версія 23.0).

РЕЗУЛЬТАТИ ДОСЛІДЖЕННЯ / RESEARCH RESULTS

Нами вивчалися гендерний аспект у становленні особистості фахівців з соціальної роботи у ціннісно-мотиваційній, когнітивно-афективній та конативно-рефлексивній сферах. Так, найперше нас цікавили просоціальні цінності, ціннісні орієнтації фахівців з соціальної роботи, цінності професійної взаємодії, самореалізації, становлення особистості та ін. З цією метою було використано методикю М.Рокича, що дозволила визначити термінальні й інструментальні цінності. За результатами дослідження виявлено групу цінностей, що є найбільш значущими для досліджуваних фахівців: орієнтація на здоров'я, любов, щасливе сімейне життя, активне діяльне життя, життєву мудрість. Серед інструментальних цінностей найбільш значущими є життєрадісність, охайність, високі запити, відповідальність, незалежність, чесність, а до найменш значущих віднесено: вихованість, тверду волю, ефективність у справах, терпимість, широту поглядів, чуйність.

За результатами факторного аналізу термінальних та інструментальних цінностей за методикою М.Рокича виявлено досить суперечливу структуру ціннісних орієнтацій досліджуваних фахівців: для чоловіків більш значущими є орієнтація на перший полюс факторів: «соціальну активність», «цінності професійної взаємодії», «продуктивність», «креативність». Для жінок значущими виявилися цінності другого полюсу даних факторів ($p < 0,01$), що свідчить більшу цінність вміння логічно мислити, приймати обдумані раціональні рішення, повага оточуючих, авторитет в колективі, уміння зрозуміти і поважати чужу точку зору, толерантність, самостійність і незалежність у судженнях, високі вимоги до життя і високі домагання тощо.

Крім того, для чоловіків більш значущими є орієнтація на другий полюс факторів «життєві цінності» та «перфекціонізм» ($p < 0,01$), що, на нашу думку, можна пояснити нетрадиційним для чоловіків видом професійної діяльності.

За результатами дисперсійного аналізу виявлено, що максимальної реалізації потенціалу у професійній діяльності з метою самореалізації фахівця як професіонала, особистісного і професійного зростання та життя в гармонії, гуманного ставлення до оточуючих у сфері соціальної роботи працівники можуть досягнути на перших стадіях становлення (рис. 1). Так, фахівців жіночої статі характеризує тенденція до зростання показника до стадії формування професійної майстерності (у середньому 0,48 бали) ($p \leq 0,01$). У фахівців

чоловічої статі спостерігається як різке зростання до стадії професійної адаптації, так і в подальшому різке зниження показників у подальшому професійному становленні (на стадії вдосконалення професійної майстерності і передачі досвіду – у середньому – 8,32 бали).

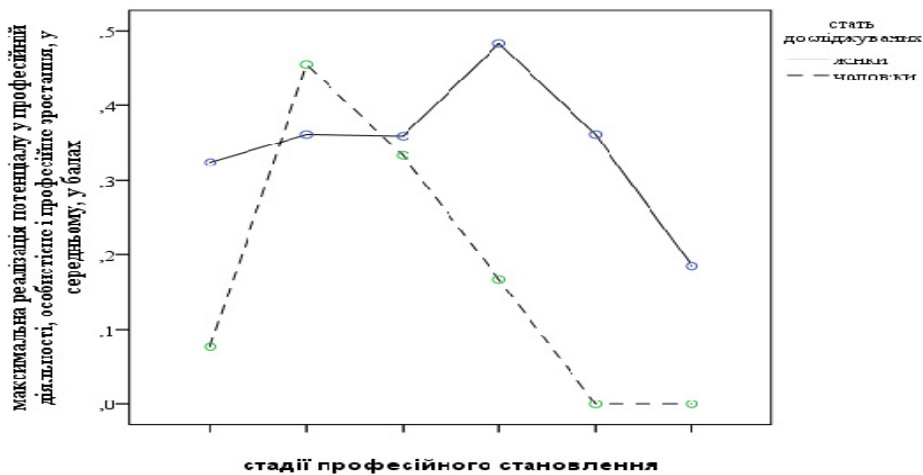


Рис. 1 Особливості максимальної реалізації потенціалу у професійній діяльності задля самореалізації фахівця як професіонала

Зниження показників свідчить про те, що, на думку фахівців чоловічої статі, вони не можуть реалізуватись як професіонали у сфері соціальної роботи. Іншими словами, соціальна робота не є характерним видом професійної діяльності для чоловіків. Натомість і жінок не характеризує максимальна реалізація потенціалу у сфері соціальної роботи, а рівень особистісного і професійного зростання знижується.

На нашу думку, ймовірно, що їхнє життя далеке від гармонії і гуманного ставлення до оточуючих, а це, в свою чергу, зумовлює порушення житлового спокою і балансу в особистому і професійному становленні. Найменш значущими фахівці вважають самовдосконалення, самоствердження, самоздійснення і самореалізацію у соціальній роботі (11,5%), що свідчить про суперечність з попередніми результатами. Виявлено статистично значущі відмінності за критерієм χ^2 у типах фахівців за мотивацією професійної діяльності залежно від статі (табл. 1): більш характерний «тип, орієнтований на професійну самореалізацію» (46,3%) властивий жінкам і найменш характерний для них – «внутрішньо мотивований тип» (9,4%) ($p < 0,01$). У чоловіків спостерігаємо приблизно однаковий розподіл за типами мотивації ($p < 0,01$).

Таблиця 1

Розподіл досліджуваних за типами мотивації професійної діяльності залежно від статі

Стать досліджуваних	Типи фахівців за мотивацією професійної діяльності (кількість досліджуваних, у %)			
	«прагматик»	соціально-спрямований тип	орієнтація на професійну самореалізацію	внутрішньо мотивований тип»
Чоловіки	23,6	29,1	25,3	21,9
Жінки	26,8	17,4	46,3	9,4

Ймовірно, відсутність прагнення до гармонії спричинена різноманітністю рольового репертуару фахівців, значними емоційними навантаженнями. Стосовно чоловіків, на нашу думку, це не характерний для них вид діяльності, де б вони могли себе реалізувати.

За результатами емпіричного дослідження особливостей гендерного аспекту у становленні особистості фахівців з соціальної роботи у *когнітивно-афективній сфері* виявлено статистично значущі відмінності у базових переконаннях щодо власної цінності, здатності управління подіями та везіння фахівців з соціальної роботи залежно від стадій професійного становлення і статі ($p \leq 0,01$) (рис. 2): більш високий позитивний профіль базових переконань щодо власної цінності, здатності управляти подіями та везіння фахівців з соціальної роботи залежно від стадій становлення виявлено у жінок. При цьому, показники вираженості самоконтролю, власної цінності «Я» та везіння є найбільш високими у жінок на стадіях саморегуляції у професійній діяльності та рефлексії професійного досвіду і самотворення смислу подальшого життєвого шляху (у середньому 16,897 і 17,667 балів відповідно) ($p \leq 0,01$).

Щодо вираженості профілю цих показників у чоловіків, то найбільш низьким він є на стадії самореалізації фахівця (у середньому 13,5 бали), що підтверджує нехарактерність даного виду роботи для чоловіків ($p \leq 0,01$). Зважаючи на низький рівень контролю, не готовність брати на себе відповідальність, виявляти гнучкість у поведінці та діяльності особами чоловічої статі, зумовлює відсутність конкретних цілей, мети у роботі (ситуативний характер).

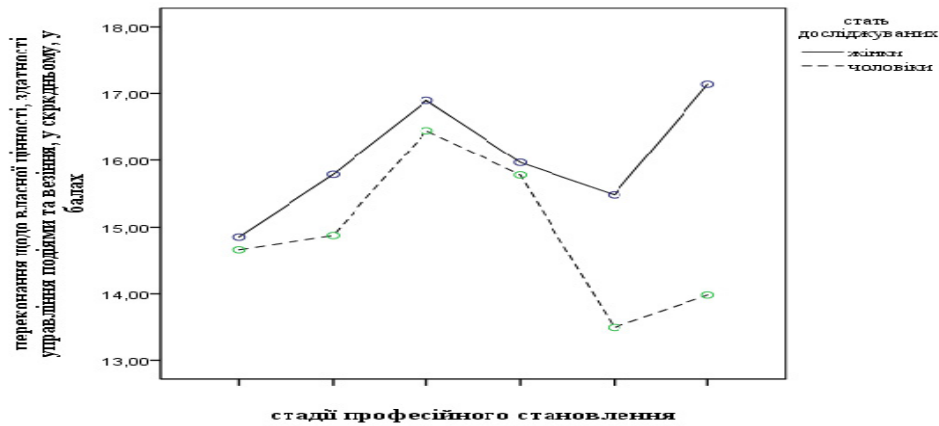


Рис. 2 Базові переконання щодо власної цінності, здатності управління подіями та везіння фахівців соціальної роботи залежно від статі і стадій становлення

За результатами дисперсійного аналізу базових переконань щодо загального ставлення до свідомості світу, тобто контрольованості та справедливості подій на різних стадіях становлення фахівців з соціальної роботи, то, в цілому, показники знижуються у жінок ($p \leq 0,01$) (рис. 3).

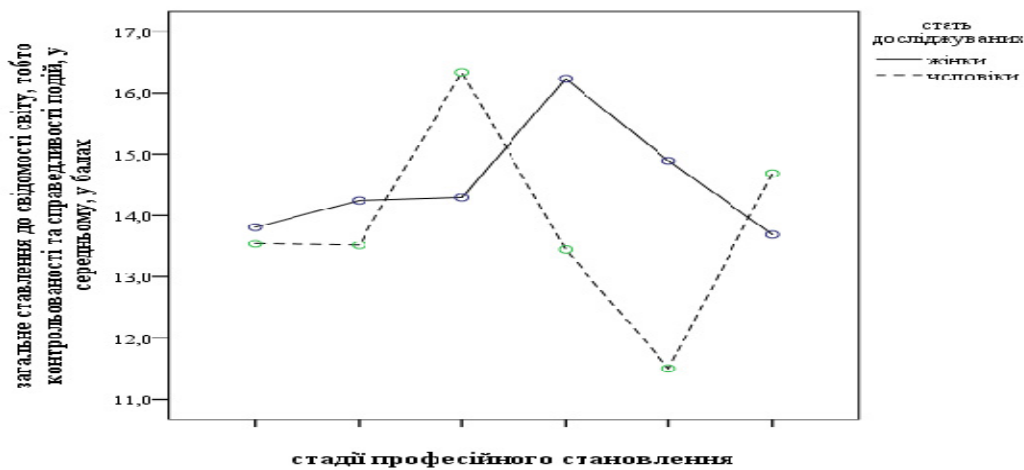


Рис. 3 Базові переконання щодо загального ставлення до свідомості світу, тобто контрольованості та справедливості подій фахівців з соціальної роботи залежно від статі і стадій становлення

Можна припустити, що фахівці зневірилися у собі, у справедливості влаштування світу, не довіряють оточуючим, не впевнені у власній здатності

вирішувати складні ситуації, брати на себе відповідальність за результат професійної взаємодії, планування й реалізацію професійної діяльності тощо.

Дослідження базових переконань щодо загального ставлення до прихильності навколишнього світу протягом становлення особистості фахівців з соціальної роботи показало позитивну тенденцію до зростання ($p \leq 0,01$) (рис. 4): у цілому показник базових переконань щодо загального ставлення до прихильності навколишнього світу упродовж стадій становлення зростає як в чоловіків, так і в жінок ($p \leq 0,01$).

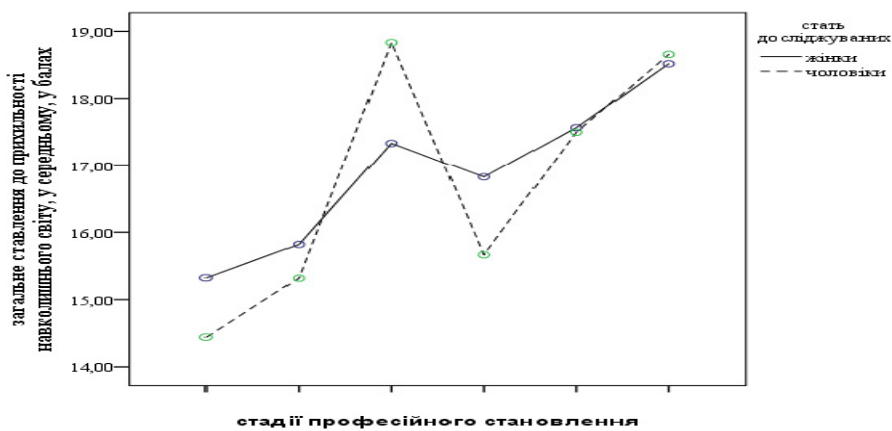


Рис. 4 Базові переконання щодо загального ставлення до прихильності навколишнього світу фахівців з соціальної роботи залежно від стадій становлення

Встановлено статистично значущі відмінності щодо показника креативного потенціалу фахівців з соціальної роботи залежно від статі і стадій становлення (рис. 5).

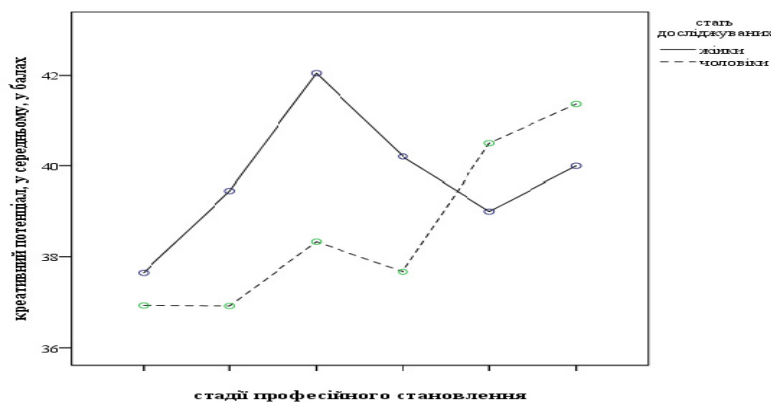


Рис. 5 Особливості креативного потенціалу фахівців з соціальної роботи залежно від статі та стадій становлення

Як видно з рис. 5, рівень вираженості показника креативного потенціалу найбільш низький на стадії самовизначення в якості фахівця у представників чоловічої і жіночої статі та складає у середньому 36,92 і 37,64 балів відповідно ($p \leq 0,01$).

На інших стадіях: у жінок креативність зростає до стадії саморегуляції у професійній діяльності (у середньому 42,05 бали), а згодом поступово знижується до стадії рефлексії професійного досвіду (у середньому 40,0 бали) ($p \leq 0,01$). У чоловіків впродовж становлення спостерігається позитивна тенденція зростання (у середньому 41,36 бали) ($p \leq 0,01$). У цілому, це, на нашу думку, зумовлено особистісними особливостями розвитку чоловіків і жінок на різних стадіях особистісно-професійного становлення, їхньою здатністю бути соціально активними працівниками, знаходити рішення у нестандартних ситуаціях тощо.

Варто також звернути увагу, що у процесі вирішення проблем будь-якого характеру фахівці з соціальної роботи стикаються з дискримінаційними практиками, оскільки важливу роль відіграє стать, яка підсилює прояви соціальної несправедливості. Нині є нагальною потреба у практичній реалізації соціальної роботи врахування гендерної перспективи з різними категоріями населення: дітьми, молоддю, підлітками, людьми з інвалідністю, що зазнали насильства, особами похилого віку та іншими [2, с. 21–31], [9, с. 269]. Отже, однією з основних функцій соціальної роботи є створення рівних соціальних умов для розвитку особистості незалежно від статі. Тому важливим є стирання диференціації між соціальними ролями чоловіка і жінки, нівелювання ієрархічності у статевих стосунках, визнання цінності саме особистості (незалежно від статі).

За критерієм χ^2 виявлено гендерні відмінності ($p < 0,01$) позитивного самоставлення: серед жінок є більше таких, що характеризуються його високим рівнем (45,8%) ніж серед чоловіків (35,8%), що, на нашу думку, може бути пов'язано з очкуваннями у чоловіків більшої успішності в житті, з одного боку, й низькою заробітною платою й престижністю професії з іншого) (табл. 2).

Таблиця 2

**Рівні самоставлення фахівців з соціальної роботи
 залежно від статі досліджуваних**

Рівні самоставлення фахівців з соціальної роботи	Кількість досліджуваних, у %	
	жінки	чоловіки
Низький	27,1	5,8
Середній	27,1	58,4
Високий	45,8	35,8

Встановлено статистично значущі відмінності щодо показника психологічного благополуччя фахівців з соціальної роботи залежно від стадій становлення і статі (рис. 6): рівень вираженості показника психологічного благополуччя найбільш низький на стадії самовизначення в якості фахівця і складає у середньому 308,7 бали у жінок і 297,0 балів у чоловіків ($p \leq 0,01$).

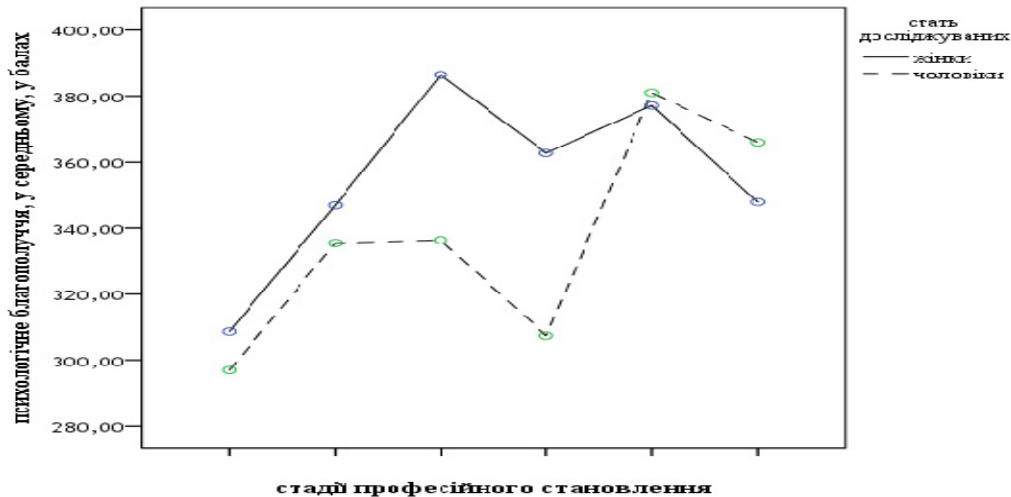


Рис. 6 Особливості психологічного благополуччя фахівців з соціальної роботи залежно від статі і стадій становлення

У цілому, можна сказати, що рівень психологічного благополуччя у фахівців з соціальної роботи зростає до стадії самореалізації, причому у чоловіків показники трохи нижчі, що можна пояснити нетрадиційним для них видом діяльності ($p \leq 0,01$). Показник благополуччя у представників чоловічої і жіночої статі знижується на стадії рефлексії професійного досвіду і самотворення смислу подальшого життєвого шляху і складає у середньому 365,9 бали у чоловіків і 347,9 балів – у жінок ($p \leq 0,01$).

Встановлено статистично значущі відмінності щодо емпатії фахівців з соціальної роботи залежно від стадій становлення і статі (рис. 7).

Як видно з рис. 7, показник емпатії розвинутий недостатньо, але, в цілому, зростає упродовж усіх стадій становлення. Зокрема, середній показник емпатії у жінок є приблизно однаковим на стадіях самовизначення, проектування, саморегуляції та вдосконалення і самоствердження (відповідно у середньому 80,65, 77,94, 79,82, і 76,86 балів), а потім різко зростає, досягаючи максимуму на стадії рефлексії (у середньому 96,77 бали) ($p \leq 0,01$).

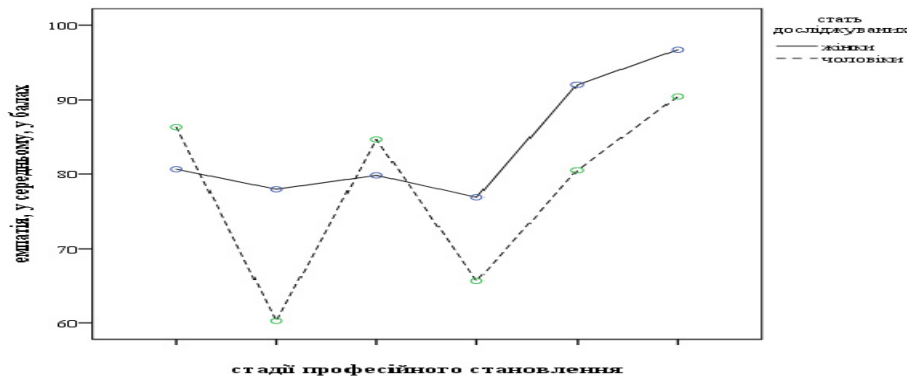


Рис. 7 Особливості емпатії фахівців з соціальної роботи залежно від статі і стадій становлення

Натомість у чоловіків, у цілому він теж зростає, але носить не постійний характер. Так, зі стадії самовизначення (у середньому 86,33 бали) різко знижується (у середньому 60,27 бали), а потім знову зростає на стадії саморегуляції – 84,66 бали і знову знижується на стадії самоствердження (у середньому 65,66 бали) і вже стабільно зростає протягом становлення і досягає максимуму на стадії рефлексії – 90,47 бали ($p \leq 0,01$). Такі результати отримані за рахунок того, що чоловіки більш емоційно стабільні, їм більш властиві труднощі у прояві співпереживань і співчуття у процесі взаємодії ($p \leq 0,01$), вони оцінюють вчинки людей, а не керуються власними враженнями [10, с. 730–740].

Встановлено гендерні відмінності щодо самооцінки фахівців з соціальної роботи залежно від статі і стажу ($p \leq 0,01$) (рис. 8): самооцінка зростає у фахівців і жіночої і чоловічої статі.

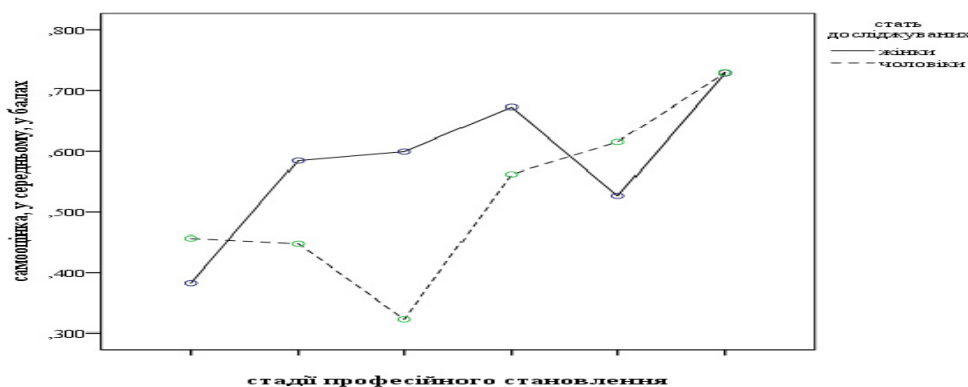


Рис. 8 Особливості самооцінки фахівців з соціальної роботи залежно від статі й стадій становлення

При цьому, спостерігається різке її зниження у чоловіків на стадії саморегуляції у професійній діяльності (у середньому 0,322 балів), у подальшому професійному становленні – постійно зростає і досягає максимальних значень на стадії рефлексії (у середньому 0,730 балів) ($p \leq 0,01$). Варто звернути увагу, що у жінок самооцінка зростає до стадії самоствердження і самовдосконалення (у середньому 0,673 балів) і знижується на стадії самореалізації, де виявлено найнижчі показники (у середньому 0,526 балів), і в подальшому зростає, досягаючи максимуму майже на одному рівні з чоловіками (у середньому 0,729 балів) на стадії рефлексії професійного досвіду ($p \leq 0,01$). Виявлено особливості комунікативної інтолерантності фахівців з соціальної роботи за результатами дисперсійного аналізу залежно від статі, місця проживання. Так, фахівці чоловічої статі характеризуються вищим рівнем комунікативної інтолерантності, ніж фахівці жіночої статі ($p \leq 0,01$) [10, с. 7–14]. Натомість, жінки менше, ніж чоловіки виявляють уміння приховувати неприємні почуття у процесі взаємодії ($p \leq 0,01$).

Виявлено гендерні особливості рефлексивності фахівців з соціальної роботи залежно від статі та віку досліджуваних: фахівців жіночої статі характеризує тенденція до постійного зростання показника рефлексивності, на відміну від фахівців чоловічої статі (рис. 9), що зумовлено особливостями психічного розвитку чоловіків і жінок на різних стадіях становлення, їхньою схильністю до самоаналізу в конкретних життєвих ситуаціях, здатністю до пізнання себе, здібностей і можливостей власного «Я» відповідно до визначених вимог професійної діяльності у сфері соціальної роботи з існуючими у фахівця наявними уявленнями щодо власної професії. Рефлексія є основою, базисом становлення й особистісного зростання фахівця, сприяє переосмисленню його власних дій і переконань, спонукає до самореалізації як професіонала.

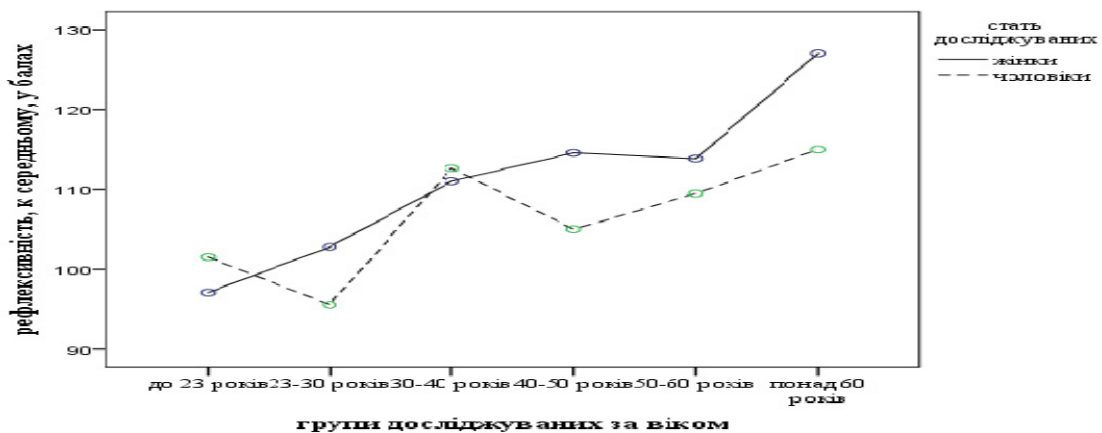


Рис. 9 Особливості рефлексивності фахівців з соціальної роботи залежно від статі та віку

За результатами дисперсійного аналізу виявлено зростання показника самоефективності впродовж становлення у фахівців жіночої статі до стадії самореалізації, а потім його різке зниження ($p < 0,01$) (рис. 10).

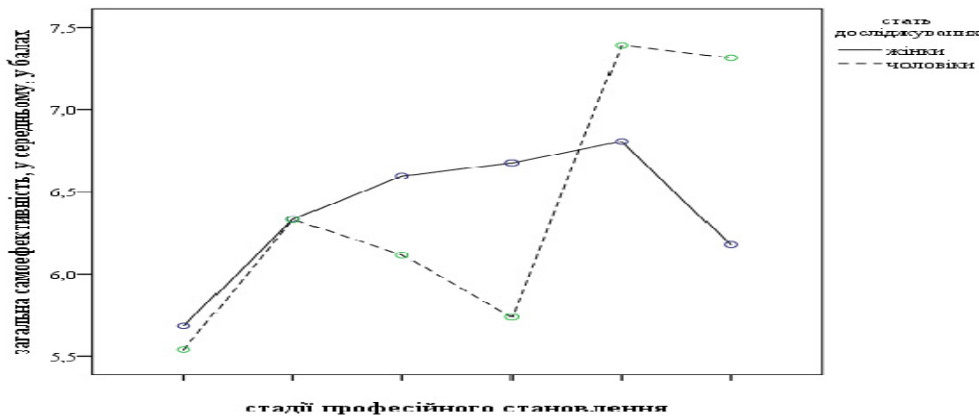


Рис. 10 Особливості загальної самоефективності фахівців з соціальної роботи залежно від статі і стадій професійного становлення

Щодо фахівців чоловічої статі, то показник самоефективності зростає упродовж навчання до початку трудової діяльності, стадії проектування і знижується на наступних стадіях, починаючи зростати зі стадії самоствердження та самовдосконалення у професійній діяльності ($p < 0,01$).

Аналогічні результати дисперсійного аналізу отримані щодо діяльнісної та соціальної самоефективності фахівців, що свідчить про гостру потребу розвитку самоефективності, здатності критично мислити, бути комунікабельними, творчими особистостями, вміти самостійно здобувати інформацію й аналізувати її, а не лише накопичувати знання і вміння тощо.

Отже, як свідчать результати емпіричного дослідження гендерного аспекту, то у сфері соціальної роботи варто сприяти втіленню у життя принципу гендерної рівності.

ВИСНОВКИ ТА ПЕРСПЕКТИВИ ПОДАЛЬШИХ ДОСЛІДЖЕНЬ / CONCLUSIONS AND PROSPECTS FOR FURTHER RESEARCH

За результатами емпіричного дослідження виявлено *недостатній рівень становлення особистості фахівців з соціальної роботи (як чоловічої, так і жіночої статі) у сферах: ціннісно-смысловій (суперечливу структуру ціннісних орієнтацій, недостатній пріоритет просоціальних цінностей, максимальної реалізації потенціалу у професійній діяльності; мотивації професійної діяльності); когнітивно-афективній (недостатні усвідомленість і розуміння*

базових переконань щодо власної цінності, здатності управління подіями та везіння фахівців з соціальної роботи; контрольованості та справедливості подій; креативного потенціалу; позитивного самоствавлення; психологічного благополуччя), *конативно-рефлексивній* (недостатність рефлексивності, емпатії, самооцінки, комунікативної інтолерантності, рефлексивності, самоефективності становлення у професійній діяльності, самоорганізації й максимальної реалізації потенціалу у професійній діяльності). Виявлено, що соціальна робота не є характерним видом професійної діяльності для чоловіків. Зважаючи, що однією з основних функцій соціальної роботи, то варто сприяти створенню рівних соціальних умов для розвитку особистості незалежно від статі. Тому важливим є стирання диференціації між соціальними ролями чоловіка і жінки, нівелювання ієрархічності у статевих стосунках, визнання цінності саме особистості (незалежно від статі).

Перспективи подальших досліджень. Перспективним, на нашу думку, є необхідність втілення у професійну діяльність у сфері соціальної роботи принципу гендерної рівності та проведення гендерної експертизи законодавства на кшталт гарантування прав жінок і чоловіків у соціальній сфері.

СПИСОК ВИКОРИСТАНИХ ДЖЕРЕЛ / REFERENCES (TRANSLATED AND TRANSLITERATED)

- [1] В. В. Балахтар, «Психологія становлення особистості фахівця з соціальної роботи», дис. д-ра наук; Ін-т психології ім. Г. С. Костюка НАПН України. Київ, 2019.
- [2] С. М. Гришак, Особливості формування сучасних егалітарних поглядів у майбутніх спеціалістів соціальної сфери в процесі підготовки до реалізації ідеї гендерної рівності у професійній діяльності. *Репозитарій Dspace*. 2017 [Електронний ресурс]. Доступно: <http://ekhsuir.kspu.edu/handle/123456789/4754>
- [3] В. П. Кравець, *Гендерна педагогіка*. Тернопіль. 2003, 416 с.
- [4] І. С. Мунтян, «Гендерний підхід у професійній підготовці студентів вищих педагогічних закладів», дис. канд. наук: 13.00.04. Одеса, 2004, 19 с.
- [5] Т. М. Краснопольська, «Гендерна асиметрія в сучасній українській державі», *Актуальні проблеми політики*, Вип. 40, с. 554–562, 2010.
- [6] В. Г. Алексеева, «Ценностные ориентации как фактор жизнедеятельности и развития личности», *Психологический журнал*, Т. 5, № 5, с. 63–70, 1984.
- [7] Е. И. Холостова, *Социальная работа*. 3-е изд. Москва, Россия: Изд.-торг. корпорация «Дашков и К», 2006, 666 с.

- [8] О. М. Степанов, *Психологічна енциклопедія*. Київ, Україна: Академвидав, 2006, 424 с.
- [9] В. В. Балахтар, Соціально-психологічна специфіка професійної діяльності фахівця з соціальної роботи. *Advances of science: Proceedings of articles the international scientific conference* / L. N. Katjuhin, I. A. Salov, I. S. Danilova, N. S. Burina (Eds.). Czech Republic, Karlovy Vary: Skleněný Můstek – Ukraine. Kyiv: MCNIP, 2018, p 730–740.
- [10] В. В. Балахтар, Соціально-психологічні особливості комунікативної толерантності фахівців з соціальної роботи на різних стадіях професійного становлення. *Організаційна психологія. Економічна психологія: наук. журн. Ін-ту психології ім. Г. С. Костюка НАПН України та УАОППП*, С. Д. Максименко, Л. М. Карамушка, Ред. Київ, № 3(14), с. 7–14, 2018.

GENDER ASPECT OF THE FORMATION OF THE SOCIAL WORK SPECIALIST'S PERSONALITY

Valentyna Balakhtar,

Doctor of Psychological Sciences, Professor,
Professor of the Department of
Pedagogy and Psychology of Vocational Education,
National Aviation University.
Kyiv, Ukraine.

 <https://orcid.org/0000-0001-6343-2888>
valentyna.balakhtar@gmail.com

Abstract. The article highlights the results of an empirical study of gender characteristics of the personal development of social workers at different stages of their professional development. The essence of the gender aspect of the personal development of a social work specialist is revealed. The results of an empirical study of the gender aspect of the formation of specialists in social work in the value-motivational, cognitive-affective, and conative-reflexive spheres are presented. Gender differences in the value orientations of the studied specialists were revealed (men tend to the orientation of “social activity”, “values of professional interaction”, “productivity”, “creativity”; women – the value of the ability to think logically, make informed rational decisions, respect others, authority in the team, ability to understand and respect the other point of view, tolerance, autonomy and independence in judgments, and high demands on life, etc.) at different stages of professional development. There were highlighted statistically significant gender differences in the desire as the following: to maximize the potential in professional

activities; motivation of professional activity; basic beliefs about one's worth, ability to manage events and good luck with social work specialists; controllability and fairness of events; creative potential; positive attitude; psychological well-being; empathy; self-esteem; communicative intolerance; reflexivity; self-efficacy. The obtained results testify to the urgent need to implement the principle of gender equality, to create equal social conditions for the development of the individual regardless of gender. It is important to erase the differentiation between the social roles of men and women, to level the hierarchy in sexual relations, to recognize the value of the individual (regardless of gender).

Key words: social work specialist; stages of personality formation; gender; the principle of gender equality; gender differences.

ГЕНДЕРНЫЙ АСПЕКТ ЛИЧНОГО СТАНОВЛЕНИЯ СПЕЦИАЛИСТА ПО СОЦИАЛЬНОЙ РАБОТЕ

Балахтар Валентина Визиторовна,
доктор психологических наук, профессор,
профессор кафедры педагогики
и психологии профессионального образования,
Национального авиационного университета.
Киев, Украина.

 <https://orcid.org/0000-0001-6343-2888>
valentya.balakhtar@gmail.com

Аннотация. В статье отражены результаты эмпирического исследования гендерных особенностей личностного становления специалистов по социальной работе на разных стадиях их профессионального становления. Раскрыта сущность гендерного аспекта личностного становления специалиста по социальной работе. Показаны результаты эмпирического исследования гендерного аспекта становления специалистов социальной работы в ценностно-мотивационной, когнитивно-аффективной и конативно-рефлексивной сферах. Выявлены гендерные отличия относительно ценностных ориентаций исследуемых специалистов (для мужчин более значимыми являются ориентация на «социальную активность», «ценности профессионального взаимодействия», «производительность», «креативность», для женщин – ценность умения логически мыслить, принимать обдуманые рациональные решения, уважение окружающих авторитет в коллективе, умение понять и уважать чужую точку зрения,

толерантність, самостійність і незалежність в сужденнях, високі вимоги до життя і високі претензії і т.п.) на різних стадіях професійного становлення. Виявлені статистично значимі гендерні відмінності по відношенню до прагнення до максимальної реалізації потенціалу в професійній діяльності; мотивації професійної діяльності; базових переконань відносно власної цінності, здатності керувати подіями і руху спеціалістів по соціальній роботі; контролюваності і справедливості подій; креативного потенціалу; позитивного самостворення; психологічного благополуччя; емпатії; самооцінки; комунікативної інтолерантності; рефлексивності; самоефективності. Отримані результати свідчать про актуальність потреби втілення в життя принципу гендерного рівності, створення рівних соціальних умов для розвитку особистості незалежно від статі. Важливо стирання диференціації між соціальними ролями чоловіка і жінки, нівелювання ієрархичності в статевих відносинах, визнання цінності саме особистості (незалежно від статі).

Ключевые слова: спеціаліст по соціальній роботі; стадії становлення особистості; гендер; принцип гендерного рівності; гендерні відмінності.

REFERENCES (TRANSLATED AND TRANSLITERATED)

- [1] V. V. Balakhtar, «Psykhologhiia stanovlennia osobystosti fakhivtsia z sotsialnoi roboty», dys. d-ra nauk; In-t psykhologhii im. H. S. Kostiuka NAPN Ukrainy. Kyiv, 2019.
- [2] S. M. Hryshak, Osoblyvosti formuvannia suchasnykh ehalitarnykh pohliadiv u maibutnykh spetsialistiv sotsialnoi sfery v protsesi pidhotovky do realizatsii idei hendernoї rivnosti u profesiinii diialnosti. Repozytarii Dspace. 2017 [Elektronnyi resurs]. Dostupno: <http://ekhsuir.kspu.edu/handle/123456789/4754>
- [3] V. P. Kravets, Henderna pedahohika. Ternopil. 2003, 416 s.
- [4] I. S. Muntian, «Hendernyi pidkhid u profesiinii pidhotovtsi studentiv vyshchykh pedahohichnykh zakladiv», dys. kand. nauk: 13.00.04. Odesa, 2004, 19 s.
- [5] T. M. Krasnopolska, «Henderna asyetriia v suchasniї ukrainiskii derzhavi», Aktualni problemy polityky, Vyp. 40, s. 554–562, 2010.
- [6] V. G. Alekseeva, «Cennostnye orientacii kak faktor zhiznedeyatel'nosti i razvitiya lichnosti», Psihologicheskij zhurnal, T. 5, № 5, s. 63–70, 1984.

- [7] E. I. Holostova, Social'naya rabota. 3-e izd. Moskva, Rossiya: Izd.-torg. korporaciya «Dashkov i K», 2006, 666 s.
- [8] O. M. Stepanov, Psykholohichna entsyklopediia. Kyiv, Ukraina: Akademvydav, 2006, 424 s.
- [9] V. V. Balakhtar, Sotsialno-psykholohichna spetsyfika profesiinoi diialnosti fakhivtsia z sotsialnoi roboty. Advances of science: Proceedings of articles the international scientific conference / L. N. Katjuhin, I. A. Salov, I. S. Danilova, N. S. Burina (Eds.). Czech Republic, Karlovy Vary: Skleněný Můstek – Ukraine. Kyiv: MCNIP, 2018, p 730–740.
- [10] V. V. Balakhtar, Sotsialno-psykholohichni osoblyvosti komunikatyvnoi tolerantnosti fakhivtsiv z sotsialnoi roboty na riznykh stadiakh profesiinoho stanovlennia. Orhanizatsiina psykholohiia. Ekonomichna psykholohiia: nauk. zhurn. In-tu psykholohii im. H. S. Kostiuka NAPN Ukrainy ta UAOPPP, S. D. Maksymenko, L. M. Karamushka, Red. Kyiv, № 3(14), s. 7–14, 2018.

*Стаття надійшла до редакції
12 листопада 2021 року*